



OBČINA REČICA OB SAVINJI
Rečica ob Savinji 55, 3332 REČICA OB SAVINJI
Tel: (03) 839-18-30 fax: (03) 839-18-35

NAČRT ZAŠČITE IN REŠEVANJA OB POPLAVAH NA OBMOČJU OBČINE REČICA OB SAVINJI

PREDLOG, Verzija 1.1

	Organ	Datum	Podpis odgovorne osebe
Izdelal	Občina Rečica ob Savinji Majda POTOČNIK		
Obravnaval	Štab Civilne zaščite Občine Rečica ob Savinji Občinski Poveljnik Ciril TURK		
Sprejel	Župan Občine Rečica ob Savinji Vincenc JERAJ		
Skrbnik	Občina Rečica ob Savinji Majda POTOČNIK		

KAZALO

1.	UVOD	4
1.1.	Vrsta.....	4
1.2.	Značilnosti	4
1.2.1.	Ogroženost prebivalcev in premoženja	6
1.2.2.	Ogroženost živali	8
1.2.3.	Ogroženost kulturne dediščine	8
1.3.	Možnost in verjetnost nastanka verižne nesreče.....	8
2.	OBSEG NAČRTOVANJA	9
2.1.	Raven načrtovanja	9
2.2.	Načela zaščite, reševanja in pomoči	9
2.3.	Možne posledice nesreče	9
3.	KONCEPT ZAŠČITE, REŠEVANJA IN POMOČI	10
3.1.	Temeljne podmene	10
3.2.	Zamisel izvedbe zaščite, reševanja in pomoči	11
3.2.1.	Koncept odziva ob poplavi	11
3.3.	Uporaba načrta.....	11
4.	POTREBNE SILE IN SREDSTVA TER RAZPOLOŽLJIVI VIRI.....	13
4.1.	Sile, ki sodelujejo pri izvedbi ZIR	13
4.2.	Finančna in druga sredstva, potrebna za izvajanje načrta.....	14
4.3.	Viri in razpoložljivost finančnih sredstev	14
5.	OPAZOVANJE, OBVEŠČANJE IN ALARMIRANJE	15
5.1.	Zbiranje, obdelava in posredovanje podatkov	15
5.2.	Obveščanje.....	15
5.2.1.	Obveščanje pristojnih organov	15
5.2.2.	Obveščanje prebivalcev na prizadetem območju	15
5.2.3.	Obveščanje javnosti	16
5.3.	Alarmiranje	16
6.	AKTIVIRANJE SIL IN SREDSTEV	16
6.1.	Način in postopki aktiviranja sil in sredstev za zaščito, reševanje in pomoč	16
6.2.	Zagotavljanje pomoči v materialnih in finančnih sredstvih	17
7.	UPRAVLJANJE IN VODENJE	18
7.1.	Pristojnosti in naloge organov upravljanja in vodenja	18
7.2.	Pristojnosti drugih izvajalcev načrta zaščite in reševanja	20
7.3.	Organizacija zvez	21
8.	UKREPI IN NALOGE ZAŠČITE, REŠEVANJA IN POMOČI.....	22
8.1.	Zaščitni ukrepi zaščite, reševanja in pomoči in potek zaščitno-reševalnih dejavnosti... ..	22
8.1.1.	Urbanistični, gradbeni in drugi tehnični ukrepi.....	22
8.1.2.	Evakuacija	22
8.1.3.	Sprejem in oskrba ogroženih prebivalcev	23
8.1.4.	Radiološka, kemijska in biološka zaščita	24
8.1.5.	Zaščita kulturne dediščine	24
8.2.	Naloge zaščite, reševanja in pomoči.....	25
8.2.1.	Tehnično reševanje ob poplavih	25
8.2.2.	Nujna medicinska pomoč	25
8.2.3.	Prva veterinarska pomoč	26
8.2.4.	Zagotavljanje osnovnih pogojev za življenje	26
9.	OSEBNA IN VZAJEMNA ZAŠČITA	27

10.	OCENJEVANJE ŠKODE	27
11.	RAZLAGA POJMOV IN KRAJŠAV.....	27
12.	DODATKI IN PRILOGE K NAČRTU	28
12.1.	Priloge.....	28
12.2.	Dodatki	28

1. UVOD

Načrt zaščite in reševanja ob poplavah za Občino Rečica ob Savinji je izdelan na osnovi Zakona o varstvu pred naravnimi in drugimi nesrečami (uradno prečiščeno besedilo) (ZVNDN-UPB1) (Uradni list RS, št. 51/2006), usklajen z Uredbo o vsebini in izdelavi načrtov zaščite in reševanja (Uradni list RS, št. 3/2002, 17/2006 in 76/2008), oceno ogroženosti Občine Rečica ob Savinji pred poplavami in Načrtom zaščite in reševanja ob poplavah v Zahodnoštajerski regiji, Verzija 2.0, (<http://www.sos112.si/db/priloga/izpostava/p5046.pdf>).

1.1. Vrsta

Poplave delimo glede na njihove značilnosti v več kategorij. Lahko so vsakoletne ali periodične.

Razlikujejo se:

- po tipu vodotoka,
- glede na relief zemljišča (hudourniške, dolinske, kraške),
- po obsegu,
- glede na jakost in razprostranjenost padavin,
- glede na letni čas (jesenske, spomladanske, poletne),
- po tipu visokovodnega vala,
- po trajanju,
- po pogostnosti (na primer 20 letne poplave),
- glede na vrsto zemljišča in poplavljenih objektov.

Občina Rečica ob Savinji spada v vodno območje Save, v povodje Savinje. Vzroki poplav na območju Občine so:

- močno in/ali dolgotrajno deževje in močne odjuge v Kamniško Savinjskih Alpah;
- močno deževje na širšem območju;
- nevihte na lokalnem nivoju.

Slednje povzročajo porast hudourniških vodotokov in s tem nenadne poplave. Te poplave se pojavijo neposredno ob hudourniških potokih – pritokih Savinje, ki posledično postane hudourniška reka.

1.2. Značilnosti

Poplava zaradi dolgotrajnega deževja in močne odjuge v Kamniško-Savinjskih Alpah se pojavlja, ko zajame naše kraje vlažen in toplejši zrak iz Sredozemlja. Ob gorskih pregradah se zrak dviguje, ohlaja in tedaj se iz njega izloči vsa odvečna vlaga. Zaradi teh padavin, ki se najpogosteje pojavljajo v jesenskih in spomladanskih mesecih je velika verjetnost, da bo narasla voda reke Savinje poplavljala v vsej svoji dolžini.

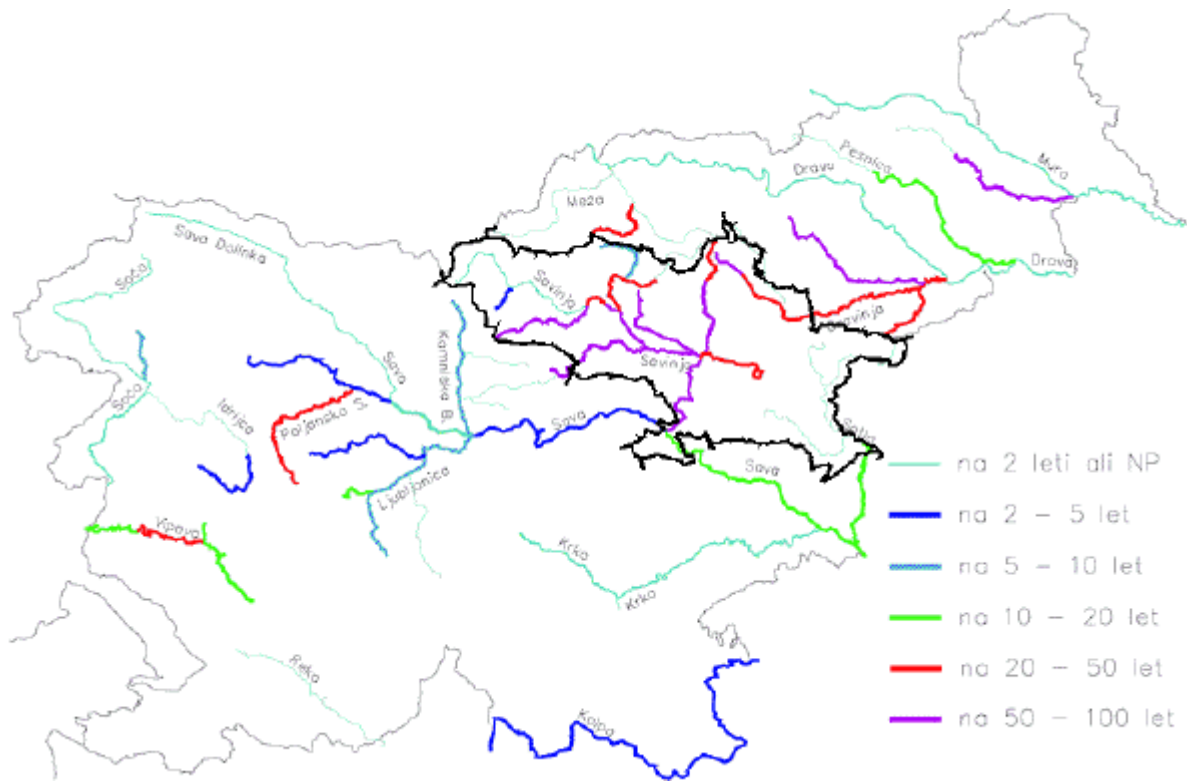
Ena izmed verjetnosti pojavljanja poplav so tudi močna deževja na širšem območju, ki lahko povzročajo močan porast večjih pritokov reke Savinje in njenih hudourniških vodotokov.

Predvsem v poletnem obdobju pa se pojavljajo nevihte, nekatere z izredno močnimi nalivi, ki povzročajo močan porast hudourniških vodotokov in s tem nenadne poplave. Te nenadne

poplave so večinoma na lokalnem nivoju, ker se pojavljajo neposredno ob manjših hudourniških vodotokih.

Časovna porazdelitev števila dni s vsaj 100 mm padavin na dan, ki pogojuje močno verjetnost poplav v Zahodnoštajerski regiji, je tudi na območjih občine omejena na čas od maja do novembra in sicer približno vsakih 10 do 15 let.

Povratne dobe vodotokov v Zahodnoštajerski regiji:



Vir: Načrtom zaščite in reševanja ob poplavah v Zahodnoštajerski regiji, Verzija 2.0. (<http://www.sos112.si/db/priloga/izpostava/p5046.pdf>).

Območje občine Rečica ob Savinji obsega 30,1 km², v 6 katastrskih občinah. Sestavlja jo 12 naselij: Dol Suha, Grušovlje, Homec, Nizka, Poljane, Rečica ob Savinji, Spodnja Rečica, Spodnje Pobrežje, Šentjanž, Trnovec, Varpolje in Zgornje Pobrežje. Na zahodu in severozahodu meji na občino Mozirje, na severozahodni strani na Občino Ljubno ob Savinji, na jugozahodu pa na Občino Gornji Grad in na jugu do jugovzhodu na Občino Nazarje:



Vir: Prostorski informacijski sistem Občine REČICA OB SAVINJI

Umestitev občine Rečica ob Savinji v Sloveniji:



1.2.1. Ogroženost prebivalcev in premoženja

Poplave lahko ogrožajo človeška življenja in materialne dobrine neposredno (delovanje vodnega vala) ali posredno, zaradi poškodb objektov in naprav, poškodb ali porušitve mostov in druge prometne infrastrukture, poškodb na električnih, plinskih in drugih napeljavah in podobno. Poleg poškodb povzročajo poplave tudi psihično prizadetost (strah, izguba doma in drugo) in izgubo človeškega življenja, najpogosteje zaradi utopitev.

Število občanov Občine Rečica ob Savinji v letu 2009 je približno 2.380. Ocenjuje se, da so v Občini Rečica ob Savinji prebivalci ogroženi predvsem iz vidika prestajanja strahu, živčnih napetosti, dodatnih delovnih obremenitev zaradi poskusov preprečevanja škode in odstranjevanja posledic poplave. Manj verjetne so izgube človeških življenj zaradi utopitev.

Od premoženja so najbolj ogroženi gradbeni in infrastrukturni objekti, manj kmetijske površine. Glede stanovanjskih in poslovnih objektov obstaja verjetnost poplavljenih spodnjih prostorov ter premoženja, ki se v njih nahaja, plazenja in spodjedanja objektov zaradi površinskih vod in spodjedanja objektov v bližini vodne struge zaradi spodjedanja nabrežja. Najbolj so ogroženi objekti v bližini potokov, posebej Rečice, pa tudi Grušoveljske struge, Savinje in ostalih potokov.

S poplavnega stališča je porečje Savinje eno najbolj ogroženih območij v Sloveniji. Poleg Savinje v Občini Rečica ob Savinji grožnje za poplave predstavljajo še drugi vodotoki:

Ime	Vrsta
Rečica	Potok
Grušoveljska struga	Umetna struga
Suha	Hudourniški potok
Lučnek	Potok

Na območju Občine Rečica ob Savinji se ob močnih nalivih lahko pričakuje poplavljanje hudournika Suha. Potencialno je ogrožen en stanovanjski objekti in en gospodarski objekt ter en prebivalec.

Ob potoku Rečica sta takoj po izviru ogrožena dva stanovanjska objekta; eden od njiju je stanovanjsko - gostinski. Ob njem je ribnik za gojenje postrvi, ki so ob poplavih Rečice lahko ogrožene. Potencialno so ogroženi prebivalci teh objektov.

Ob zlitju Suhe s potokom Rečica je od Rečice potencialno ogrožen še en počitniško - stanovanjski objekt oziroma en prebivalec. Ob nadaljnjem toku Rečice je ogroženo celotno področje ob strugi, od Dol Suhe, do Zavdam in do kulturnega doma ter novega naselja, predvsem na vzhodnem robu trga Rečica ob Savinji. Ogroženih je vsaj 30 stanovanjskih objektov, v katerih živi približno 100 prebivalcev. V Kotah je ogrožen industrijski objekt - mizarska delavnica. Kmetijske površine so ogrožene vzdolž potoka Rečica in še posebej ob bregovih spodnjega dela toka Rečice med trgom in naseljem Spodnja Rečica. Potok Rečica ogroža tudi v spodnjem delu svojega toka, v strnjenem naselju Spodnja Rečica, pred ter po prečkanjem glavne ceste R 255 in pred izlitjem v Savinjo. Skupno je v Spodnji Rečici ogroženih 10 stanovanjskih objektov in posamezna kmečka poslopja, ob celotnem vodotoku Rečica pa še kmetijska zemljišča, občinske in regionalna cesta ter posamezni gospodarski (kmetijski in nekmetijski) objekti.

Poplavno ogroženi so objekti na relaciji Grušovlje – Varpolje na levem bregu Savinje oz. nižje ležeči objekti med glavno cesto in Savinjo. Le-te ogroža Grušoveljska struga. Ocenjuje se, da je s strani ogroženo večje število hiš na območju Varpolja in Nizke.

V spodnji tabeli je razdelan primer obsega nesreče in sicer ob poplavih 2007. Iz primera je razviden velik obseg nesreče; poškodovanih je bila polovica občinskih cest, 34 objektov in 11 km vodotokov; finančno ovrednotene posledice škode so se približale vrednosti letnega

proračuna Občine Rečica ob Savinji. Ogroženi so bili stanovalci hiše v Trnovcu. Ob poplavah v letu 2007 je bila materialna škoda na območju občine ocenjena, kot sledi:

VRSTA	Poškodovana površina/dolžina/število	Ocenjena škoda – sredstva (EUR)
Kmetijske površina	1,93 ha	4.993
Objekti/v celoti	1	167.280
Objekti/delno	34	83.771
Občinske ceste	27.122 m	96.965
Gozdne ceste	4.500 m	15.812
Vodotoki	11.920 m	624.019
Živali	Ribe v dveh ribnikih	11.275
Osnovna in obratna sredstva (v gospodarskih objektih)	En obrat in obratna sredstva pri 9 posameznikih	29.142
Skupaj		1.033.257

(vir: podatki Občine Rečica ob Savinji)

Posledice poplav se praviloma odražajo tudi v nastalih stroških intervencije. Le ti so ob poplavah v letu 2007, za vsa tri prostovoljna gasilska društva, delujoča neposredno na območju občine Rečica ob Savinji, znašali 16.200,00 EUR; poškodovane je bilo tudi precej gasilske opreme.

1.2.2. Ogroženost živali

Od živali so na osnovi izkušenj od zadnje poplave leta 2007, najbolj ogrožene ribe v treh umetnih ribnikih; druge živali niso ogrožene.

1.2.3. Ogroženost kulturne dediščine

V Občini Rečica ob Savinji ocenjujemo, da kulturna dediščina ni ogrožena zaradi poplav.

1.3. Možnost in verjetnost nastanka verižne nesreče

Poplave lahko povzročijo naslednje nesreče:

- preplavitve, zablatenje in zamurjenje površin,
- proženje plazov in podori,
- proženje blatnih in murastih tokov,
- globinske in bočne erozije v hudournikih in rekah,
- porušitev nasipov in pregrad,
- nenadzorovano uhajanje nevarnih snovi v okolje,
- epidemije in epizootije,
- poškodbe infrastrukture,
- motnje in nesreče v cestnem prometu,
- motnje in nesreče pri oskrbi z električno energijo, plinom in pitno vodo,
- motnje v osnovni, zdravstveni in komunalni ter drugi oskrbi,
- motnje, zastoje in nesreče v proizvodnih procesih podjetij zaradi neposredne poplavne ogroženosti ali posrednih učinkov poplav (izpad delovne sile, zgoraj naštetih motnje, ekološke nesreče, delovne nesreče ipd....).

2. OBSEG NAČRTOVANJA

2.1. Raven načrtovanja

Temeljni načrt zaščite in reševanja ob poplavah je državni načrt, s katerim se uskladijo načrti vseh nosilcev načrtovanja. S tem načrtom se urejajo le ukrepi in dejavnosti za zaščito, reševanje in pomoč ter zagotavljanje osnovnih pogojev za življenje, ki so v državni pristojnosti.

Regijski načrt za Zahodnoštajersko regijo je izdelan za poplave, ki nastanejo zaradi naravnih pojavov, ki jih je, glede na podatke in analize, pričakovati na območju regije in sicer na povodjih reke Savinje, Dravinje in Sotle; s tem se podrobneje razčleni državni načrt.

Občina Rečica ob Savinji izdelava načrt zaščite in reševanja ob poplavah na območju svoje občine, predvsem za nenadne poplave.

2.2. Načela zaščite, reševanja in pomoči

Zaščita, reševanje in pomoč ob poplavah se organizirajo v skladu z naslednjimi načeli:

1. Načelo postopnosti pri uporabi sil in sredstev; Pri zaščiti in reševanju je občina dolžna uporabiti najprej svoje sile in sredstva, in le če te ne zadoščajo, niti ni zadostno vključevanje sil in sredstev sosednjih občin, se vključi v pomoč in reševanje regija.
2. Načelo preventive; Občine in država v okviru svojih pristojnosti izvajajo ukrepe, ki zmanjšujejo možnost nastanka poplav, oziroma izvajajo ukrepe, ki zmanjšujejo posledice poplav.
3. Načelo pomoči; Ob poplavah je vsak dolžan pomagati po svojih močeh in sposobnostih. Vsaka pomoč je načeloma brezplačna.
4. Načelo javnosti; Občine in država morajo v skladu s pristojnostmi seznaniti prebivalstvo z nevarnostjo nastanka naravnih nesreč kot tudi z ukrepi, ki so predvideni za preprečevanje in odpravljanje posledic nesreč.
5. Načelo pravice do varstva; Po zakonu ima vsak zagotovljeno pravico do varstva pred naravnimi in drugimi nesrečami. Tudi ob poplavah ima reševanje človeških življenj prednost pred vsemi drugimi ukrepi.
6. Načelo obveznega izvajanja odločitev; Vodenje zaščite, reševanja in pomoči temelji na obveznem izvajanju odločitev organov, pristojnih za vodenje.
7. Načelo zakonitosti; Nihče ni dolžan in ne sme izvesti odločitve, če je očitno, da bi s tem storil kaznivo dejanje ali kršil mednarodno humanitarno pravo.

2.3. Možne posledice nesreče

Posledice razdelimo glede na:

- velikost škode, s katero so povzročeni stroški sanacije in obnove,
- vrsto škode glede na lastništvo: v gospodarski, javni, zasebni lasti,
- časovni učinek: dolgotrajne kratkotrajne, časovni interval za možne sanacije, obnove, zaščito, reševanje in pomoč,
- neposrednost in posrednost učinkov,
- drugo.

Ogroženi so gradbeni in infrastrukturni objekti, manj kmetijske površine. Glede objektov obstaja verjetnost poplavljenih spodnjih prostorov ter premoženja, ki se v njih nahaja, plazenja in spodjedanja objektov zaradi površinskih vod in spodjedanja objektov v bližini rečne struge zaradi spodjedanja rečnega nabrežja.

Od živali so na osnovi izkušenj od zadnje poplave leta 2007, najbolj ogrožene ribe v ribnikih; ogroženi so tudi ljudje.

Velika verjetnost je, da se bodo posledice nesreče odražale na gospodarski javni infrastrukturi ter na zasebni lastnini; pričakovati je motnje v prometu, v preskrbi z vodo, obstaja nevarnost izlitja manjših količin naftnih derivatov iz cistern v kletnih kurilnicah zasebnih hiš.

3. KONCEPT ZAŠČITE, REŠEVANJA IN POMOČI

3.1. Temeljne podmene

Ta načrt opredeljuje odziv lokalnega sistema zaščite in reševanja na področju Občine Rečica ob Savinji.

Temeljne podmene načrta zaščite in reševanja ob poplavah so:

1. Varstvo pred poplavami v okviru svojih pravic in dolžnosti oziroma pristojnosti zagotavljajo državne gospodarske javne službe na področju urejanja voda ter državne in lokalne gospodarske javne službe (elektrarne, podjetja za vzdrževanje cest, in drugi), občine in državni organi, prebivalci kot posamezniki in prebivalci, prostovoljno organizirani v raznih društvih in drugih nevladnih organizacijah, ki se ukvarjajo z zaščito in reševanjem, javne reševalne službe, podjetja, zavodi in druge organizacije, katerih dejavnost je pomembna za zaščito in reševanje, ter občine in državni organi.
2. Občinski načrt je podrobneje razčlenjen regijski načrt za poplave, ki nastanejo zaradi naravnih pojavov, kadar nastopijo poplave na kateremkoli vodotoku v občini.
3. Poplave lahko ogrožajo človeška življenja, živali in materialne dobrine neposredno zaradi delovanja vodnega vala, zaradi poškodb objektov in naprav, namenjenih proizvodnji, predelavi, uporabi, prevozu, pretovarjanju, skladiščenju in odstranjevanju nevarnih snovi, poškodb ali porušitve mostov in druge prometne infrastrukture, vodnogospodarske infrastrukture in naravnih vodotokov, poškodb na električnih, plinskih in drugih napeljavah in podobno. Naštete objekte morajo upravljavci na prizadetem območju pregledati takoj po poplavah.
4. Za preprečevanje in zmanjšanje škode zaradi poplav ter za zaščito prebivalstva je nujno, treba tako v občinah kot v posameznih organizacijah in državnih organih, pravočasno opozoriti na nevarnost nastanka poplav.
5. Če poplave nastopijo nenadoma (nepričakovani močni nalivi), sile za zaščito, reševanje in pomoč na prizadetem območju takoj začnejo z dejavnostmi za reševanje ljudi, živali in materialnih dobrin.
6. Ob katastrofalnih poplavah lahko Občina Rečica ob Savinji zaprosi za pomoč sosednje občine ter preko ReCO Celje tudi sile na nivoju regije in države.

3.2. Zamisel izvedbe zaščite, reševanja in pomoči

3.2.1. Koncept odziva ob poplavi

Koncept odziva ob poplavah temelji na posledicah, ki jih povzroči poplava pri ljudeh, v naravi in na objektih.

Opozorila pred poplavami na območju občine dobimo preko RECO Celje.

- **Naraščanje vodotokov** (vodostaj je dosegel kritično točko in zahteva stalno spremljanje razmer)

RECO Celje redno spremlja in *dokumentira* stanje vodostajev, ko dobi od Oddelka za hidrološko prognozo preko CORS podatke o rekah, ki presežejo pogojne vodostaje, kakor tudi od občanov, ki živijo ob vodotokih.

- **Poplave** (stanje pripravljenosti za ukrepanje)

Spremljanje stanja vod in ko je pogojni vodostaj presežen in še narašča, se vzpostavi *stanje pripravljenosti za ukrepanje*. Izvaja se *obveščanje javnosti in prebivalstva*, alarmiranje prizadetih prebivalcev, *aktiviranje sil za zaščito, reševanje in pomoč, določitev zaščitnih in drugih ukrepov*, zbiranje informacij in posredovanje podatkov, *izvajanje nalog in ukrepov zaščite, reševanja in pomoči, ocenjevanje škode, spremljanje stanja in informiranje javnosti*.

- **Hipne ali nenadne poplave**

Do hipnih poplav bo prihajalo predvsem na pritokih reke Savinje. Izvaja se *obveščanje pristojnih organov, alarmiranje prebivalcev, aktiviranje sil za zaščito, reševanje in pomoč*. Možna je še *napoved dodatnih posledic*. Na osnovi *ocene situacije, sledijo priporočila in predlogi za izvajanje zaščitnih ukrepov in nalog*, poveljnik CZ občine določi *zaščitne ukrepe, izvajanje za zaščito, reševanje in pomoči, pripraviti informacije za javnost, spremljanje nastale situacije in aktivnosti ter prilagajati aktivnostim nastale situacije*.

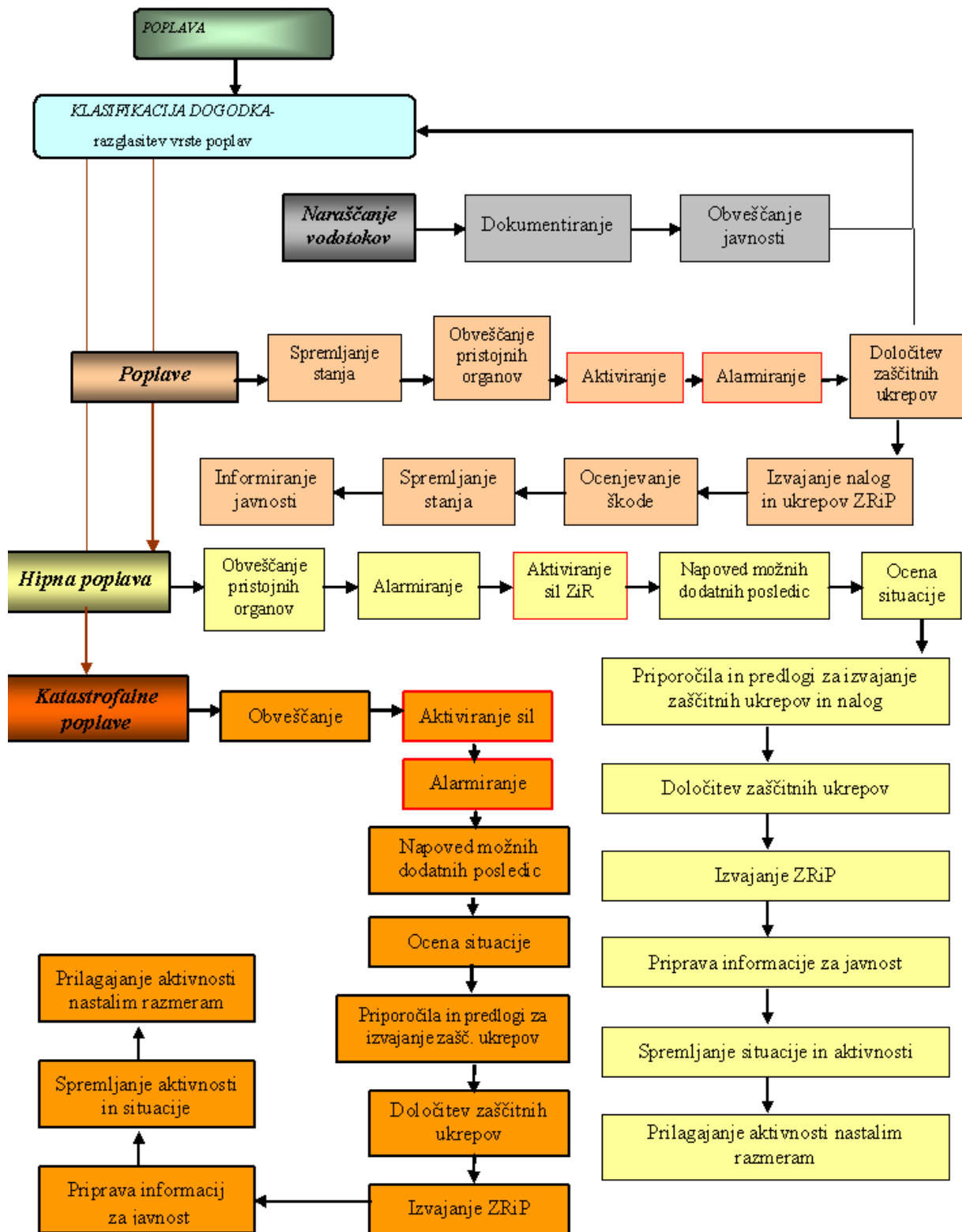
- **Katastrofalne poplave**

Izvaja se *obveščanje pristojnih organov in javnosti, aktiviranje sil za zaščito, reševanje in pomoč, alarmiranje javnosti*, po *napovedi možnih dodatnih posledic in ocenitve nastale situacije* Poveljnik CZ občine določi *zaščitne ukrepe, na podlagi priporočil in predlogov za izvajanje zaščitnih ukrepov*. Sledi *izvajanje za zaščito, reševanje in pomoč in priprava informacij za javnost. Spremljanje nastale aktivnosti in situacije, ter prilagajanje aktivnosti nastalim spremembam*.

3.3. Uporaba načrta

Občinski načrt ZRP ob poplavah se aktivira, ko pride do poplave, oziroma, če obstaja nevarnost poplave. Slednje oceni odgovorna oseba samostojno, na podlagi izkušenj in poznavanja. Odločitev o aktiviranju občinskega načrta ZRP sprejme Poveljnik CZ občine, ob nenadnih poplavah pa tudi gasilski Poveljnik občine.

Shema odziva ob poplavah:



4. POTREBNE SILE IN SREDSTVA TER RAZPOLOŽLJIVI VIRI

4.1. Sile, ki sodelujejo pri izvedbi ZIR

a) Organi Občine Rečica ob Savinji:

- Župan,
- Občinska uprava.

Priloga: P1 - Seznam zaposlenih na Občini Rečica ob Savinji

b) Organi CZ:

- Poveljnik CZ Občine Rečica ob Savinji,
- Namestnik Poveljnika CZ Občine Rečica ob Savinji,
- Občinski štab CZ.

Priloga: P2 - Seznam članov Štaba CZ Občine Rečica ob Savinji

c) Enote in službe CZ

- Služba za podporo (administrativna podpora).

Priloga: P3 - Seznam članov Enote CZ - Službe za administrativno podporo

d) Občinski pogodbeni izvajalci:

- Pogodbeni izvajalci za izvedbo potrebnih gradbenih del,
- Pogodbeni izvajalci za zagotavljanje prehrane in začasne nastanitve.

Priloga: P4 - Seznam pogodbenih izvajalcev v Občini Rečica ob Savinji

e) Javne službe:

- JP Komunala d.o.o. Mozirje,
- Zdravstvena reševalna služba,
- Policijska postaja Mozirje,
- Elektro Celje,
- Veterinarska postaja Mozirje,
- VOC Celje,
- NIVO Celje,
- Medobčinsko redarstvo v okviru skupne uprave »Medobčinska inšpekcija, redarstvo in varstvo okolja«.

f) Društva in druge nevladne organizacije:

- Prostovoljna gasilska društva Občine Rečica ob Savinji:
 - PGD Rečica ob Savinji
 - PGD Pobrežje
 - PGD Grušovlje
- Krajevna organizacija Rdečega križa Rečica ob Savinji,
- Radioklub Mozirje,
- Kinološko društvo Zgornje Savinjske doline.

Prilogi:

- **P4 - Seznam pogodbenih izvajalcev v Občini Rečica ob Savinji**
- **P5 - Seznam članov prostovoljnih gasilskih društev v Občini Rečica ob Savinji**

g) Občinska komisija za ocenjevanje škode

Priloga: P6 - Seznam članov Komisije za ocenjevanje škode v Občini Rečica ob Savinji

Sile, ki sodelujejo pri izvedbi ZRP ob poplavi, se uporabijo v sorazmerju z ogroženostjo oziroma posledicami nesreče.

4.2. Finančna in druga sredstva, potrebna za izvajanje načrta

Finančna sredstva se načrtujejo v proračunu Občine Rečica ob Savinji za:

- stroške operativnega delovanja;
- stroške usposabljanja enot in služb;
- opremljanje enot in služb civilne zaščite.

Druga sredstva, ki se načrtujejo za izvajanje zaščite, reševanja in pomoči:

- obstoječa materialno-tehnična sredstva, ki se zagotavljajo na podlagi predpisanih meril za organiziranje, opremljanje in usposabljanje sil za zaščito, reševanje in pomoč;
- materialno-tehnična sredstva iz popisa, ki se zagotavljajo na podlagi materialne dolžnosti;
- sredstva pomoči kot so živila, zdravila in drugi predmeti oziroma sredstva, ki se brezplačno razdelijo ogroženim prebivalcem,
- prostor za začasno nastanitev.

Za sredstva pomoči kot so živila, zdravila in drugi predmeti oziroma sredstva, ki se brezplačno razdelijo ogroženim prebivalcem se načrtuje, da jih bodo zbrale humanitarne in druge organizacije, s pitno vodo pa oskrbovala prostovoljna gasilska društva. Za prostor za začasno naselitev se načrtujejo prostori v OŠ.

Stroške za izvajanje dejavnosti organov državne uprave in dejavnosti javnih služb krijejo organizacije same iz sredstev za izvajanje omenjenih dejavnosti. Iz sredstev za izvajanje tega načrta se krijejo le dejanski stroški za sodelovanje pri opravljanju nalog, ki presegajo njihovo redno dejavnost.

4.3. Viri in razpoložljivost finančnih sredstev

Vir sredstev je proračun Občine Rečica ob Savinji, proračunske postavke:

- 07001 – Usposabljanje enot in služb CZ;
- 07002 – Stroški operativnega delovanja enot in služb CZ;
- 07003 – Opremljanje enot in služb CZ.

Za odpravo posledic elementarnih nesreč pa se v proračunu Občine Rečica ob Savinji na postavki 2010 letno praviloma oblikuje proračunska rezerva v višini 1,5 % prejemkov proračuna.

Priloga: P8 - Veljavni proračun občine

5. OPAZOVANJE, OBVEŠČANJE IN ALARMIRANJE

5.1. Zbiranje, obdelava in posredovanje podatkov

Poplave je večinoma mogoče napovedati, težavnejše je le napovedovanje nenadnih poplav. S spremljanjem hidrometeoroloških razmer v zgornjih delih vodotokov in upoštevanjem vode iz pritokov, ter njihovo prepustnost, lahko z dokajšnjo natančnostjo predvidimo čas, v katerem bodo vodotoki prestopili bregove. V Sloveniji spremlja stanje vodostajev in pretokov Oddelek za hidrološko prognozo MOP - ARSO Urada za monitoring. Na spletni strani: <http://www.arso.gov.si/vode/>, se spremljajo napovedi in opozorila. Občino (najprej župana) o nevarnosti poplav, ki lahko prizadenejo oziroma so prizadele urbano področje, ogrozile življenje ljudi in lahko ali so povzročile večjo materialno škodo, obvesti ReCO Celje. Poleg informacij in obvestil od ReCO Celje, se v Občini Rečica ob Savinji, predvsem zaradi nenadnosti poplav, pričakuje informacije neposredno od ogroženih prebivalcev. Občani ravnajo pravilno, kadar po telefonu (št. 112) obvestijo ReCO. Stanje glede nevarnosti poplav ugotavljajo tudi člani PGD-jev in odgovorne osebe Občine same. V tem primeru podatke posreduje na ReCO občinski Poveljnik CZ, njemu pa jih posredujejo odgovorni delavci občine, člani PGD-jev in občani.

5.2. Obveščanje

5.2.1. Obveščanje pristojnih organov

Regijski center za obveščanje na podlagi obvestila CORS ali klica občanov na številko 112, obvešča o poplavi:

- Župana,
- tajnika/direktorja občinske uprave,
- občinskega Poveljnika CZ,
- namestnika občinskega Poveljnika CZ.

Občinski Poveljnik CZ, župan in druge osebe po seznamu odgovornih oseb se glede na to, kdo prvi prejme obvestilo ReCO, obvestijo med seboj.

Priloga: P10 - Seznam odgovornih oseb, ki se jih obvešča o naravnih in drugih nesrečah (P-01/3)

5.2.2. Obveščanje prebivalcev na prizadetem območju

Za obveščanje prebivalcev na prizadetem območju so odgovorne občine. O obveščanju odloči občinski Poveljnik CZ. Občina Rečica ob Savinji na krajevno običajen način (oglasna deska, spletna stran), preko objavljene telefonske številke in v neposrednem stiku s prebivalci vzpostavi komunikacijo in seznanja:

- o razmerah na prizadetem območju,
- o nevarnosti za ljudi, premoženje in okolico,
- o tem, kaj se dogaja s poškodovanimi,
- o predvidenem trajanju težavnega položaja,
- o tem, kakšno pomoč se lahko pričakuje in kdaj bo prispela,
- o načinu izvajanja osebne in vzajemne zaščite,
- o načinu sodelovanja z lokalnimi oblastmi pri odpravljanju posledic,

- o tem, kje se lahko dobi dodatne informacije.

5.2.3. Obveščanje javnosti

O obveščanju odloči občinski Poveljnik CZ. Za administrativno tehnično pomoč pri obveščanju medijev je zadolžena občinska uprava. Občina po potrebi obvešča javnost s pomočjo:

- organizacije tiskovnega središča,
- priprave skupnega sporočila za javnost,
- organizacije in vodenja novinarske konference,
- spremljanja poročanja medijev.

Obveščanje javnosti ob nesrečah poteka v občilih, ki so po 25. členu Zakona o medijih (Ur. l. RS, št. 35/01) in Zakona o varstvu pred naravnimi in drugimi nesrečami dolžna na zahtevo državnih organov, javnih podjetij in zavodov brez odlašanja brezplačno objaviti nujno sporočilo v zvezi z resno ogroženostjo življenja, zdravja ali premoženja ljudi, kulturne in naravne dediščine ter varnosti države. V takih primerih se sporočilo najprej pošlje za takojšnjo objavo naslednjim občilom:

- Slovenski tiskovni agenciji (STA),
- Radiu Slovenija – I. in II. program,
- Televiziji Slovenija – I. in II. program ter
- lokalnim sredstvom obveščanja (radii: Celje, Velenje in Goldi).

5.3. Alarmiranje

Ob poplavi, kjer so ogrožena življenja ljudi in je potrebno pričeti z izvajanjem določenih zaščitnih ukrepov; prebivalstvo se na bližajočo nevarnost opozori s sirenami (znak za neposredno nevarnost). Po prenehanju nevarnosti pa se sproži znak za prenehanje nevarnosti.

O alarmiranju občina takoj obvesti ReCO Celje.

O alarmiranju odloči občinski Poveljnik CZ.

6. AKTIVIRANJE SIL IN SREDSTEV

6.1. Način in postopki aktiviranja sil in sredstev za zaščito, reševanje in pomoč

Župan je na prvem mestu Seznama odgovornih oseb, ki se jih obvešča o naravnih in drugih nesrečah in kot tak aktivira občinsko upravo in občinskega Poveljnika CZ. Po prejemu obvestila o nesreči, občinski Poveljnik CZ presodi stanje, možen razvoj razmer in posledice ter potrebo po uporabi občinskih sil in sredstev za zaščito, reševanje in pomoč. O aktiviranju CZ in drugih sil za ZRP odloča skladno s svojimi pristojnostmi občinski Poveljnik CZ, ki po potrebi aktivira:

- Občinski štab in enoto CZ,
- pogodbene izvajalce,
- prostovoljne sile,
- javne službe,

- občinsko komisijo za ocenjevanje škode ob naravnih in drugih nesrečah.

Aktiviranje poteka telefonsko. Če telefonske zveze ne delujejo, se uporabi sistem kurirja; obveščanje se dopolnjuje s sistemom radioamaterskih zvez. Občinski Poveljnik CZ se odloči, ali bo aktiviranje izvajal sam, ali pa za to pooblasti druge osebe iz OŠCZ ali občinske uprave, ki tako prevzamejo nalogo.

Gasilski poveljnik občine določi in aktivira gasilske ekipe, ki sodelujejo pri operativnem delovanju, razen v primerih nenadnih poplav, ko se JGS sama aktivira. Gasilski občinski Poveljnik odloča tudi o potrebni pomoči gasilcev iz sosednjih občin; pri svojih odločitvah je usklajen z občinskim Poveljnikom CZ.

Za zagotavljanje varnosti se aktivirata medobčinsko redarstvo in policija, vsak v okviru svojih pristojnosti.

Občina Rečica ob Savinji izvede vse zadeve v zvezi z nadomestilom plač in povračila strokov, ki jih imajo pripadniki pri opravljanju dolžnosti v CZ oziroma pri zaščiti, pomoči in reševanju.

Priloge:

- ***P2 - Seznam članov Štaba CZ Občine Rečica ob Savinji***
- ***P3 - Seznam članov Enote CZ - Službe za administrativno podporo***
- ***P4 - Seznam pogodbenih izvajalcev v Občini Rečica ob Savinji***
- ***P5 - Seznam članov prostovoljnih gasilskih društev v Občini Rečica ob Savinji***
- ***P6 - Seznam članov Komisije za ocenjevanje škode v Občini Rečica ob Savinji***
- ***P7 - Imenik sistema radijskih zvez ZARE za potrebe Štaba CZ Občine Rečica ob Savinji***

6.2. Zagotavljanje pomoči v materialnih in finančnih sredstvih

Materialna pomoč Občine Rečica ob Savinji pri odpravljanju posledic poplav obsega:

- posredovanje pri zagotavljanju specialne opreme (gradbena mehanizacija, električni agregati, naprave za prečiščevanje vode ipd.),
- pomoč v zaščitni in reševalni opremi, □
- pomoč v hrani, pitni vodi, zdravilih, obleki, obutvi ipd.,
- pomoč v sredstvih za začasno nastanitev in oskrbo ljudi, ki so ostali brez strehe.

Glede na nastalo situacijo, posledice in odločitve Poveljnika Občinskega štaba za civilno zaščito, se za nadaljnjo pomoč v finančnih in materialnih sredstvih, kadar občina ne more obvladati posledic nesreče z lastnimi silami, prosi Poveljnika CZ za Zahodno Štajersko. Dobljena finančna sredstva se razdeli glede na potrebe; spremlja se njihovo namensko porabo.

O pomoči v finančnih sredstvih, ki jih občine potrebujejo za financiranje ukrepov in nalog pri zagotavljanju osnovnih pogojev za življenje, odloča Vlada RS. V proračunu Občine Rečica ob Savinji pa se na postavki 2010 letno oblikuje proračunska rezerva v višini 1,5 % prejemkov proračuna, ki je namenjena izključno za odpravo posledic elementarnih nesreč.

7. UPRAVLJANJE IN VODENJE

7.1. Pristojnosti in naloge organov upravljanja in vodenja

Operativno strokovno vodenje sil za zaščito reševanje in pomoč ob poplavi v Občini se organizira in izvaja kot enoten sistem.

Župan

- skrbi za izvajanje priprav za varstvo pred naravnimi in drugimi nesrečami in uresničevanje zaščitnih ukrepov ter za odpravljanje posledic naravnih in drugih nesreč,
- vodi zaščito, reševanje in pomoč,
- v primeru nesreče odloča o porabi rezervnih sredstev; o porabi pisno obvešča občinski svet; o porabi višjih zneskov odloča občinski svet,
- v primeru nastale nevarnosti odredi evakuacijo ogroženih in prizadetih prebivalcev.

Občinska uprava

- nudi upravno in administrativno podporo županu, občinskemu Poveljniku in Občinskemu štabu CZ,
- opravlja upravne in strokovne naloge zaščite, reševanja in pomoči iz svoje pristojnosti,
- organizira komunikacijski sistem za delovanje občinskih sil za zaščito, reševanje in pomoč, zagotavlja informacijsko in logistično podporo organom vodenja na občinski ravni,
- zagotavlja pogoje za delo občinskega Poveljnika CZ in Občinskega štaba CZ,
- zbira, obdeluje in posreduje podatke o nesrečah ter drugih dogodkih,
- zagotavlja logistično podporo pri delovanju sil za zaščito, reševanje in pomoč ter komisije za ocenjevanje škode,
- pomaga pri vodenju zaščite, reševanja in pomoči ter odpravljanju posledic,
- organizira način obveščanja in sodeluje pri obveščanju javnosti in medijev
- opravlja druge naloge iz svoje pristojnosti.

Poveljnik CZ Občine Rečica ob Savinji

- usmerja dejavnosti za zaščito, reševanje in pomoč,
- presoja položaj v primeru potresa,
- predlaga in odreja zaščitne ukrepe,
- odloča o alarmiranju,
- odloča o aktiviranju sil za zaščito, reševanje in pomoč
- vodi operativno-strokovno dejavnost Civilne zaščite in drugih sil za zaščito, reševanje in pomoč,
- določa vodjo intervencije in posameznike, odgovorne za druge operativne naloge,
- nadzoruje izvajanje nalog – spremlja stanje na prizadetem območju,
- usmerja dejavnost za zagotavljanje osnovnih pogojev za življenje na prizadetem območju,
- obvešča župana občine in ReCO o posledicah in stanju na prizadetem območju ter daje mnenja in predloge v zvezi z zaščito, reševanjem, pomočjo ter opravljanjem posledic nesreče,
- pripravi končno poročilo o nesreči,
- opravlja druge naloge iz svoje pristojnosti.

Člani Občinskega štaba CZ

- nudijo občinskemu Poveljniku CZ strokovno pomoč pri vodenju nalog zaščite, reševanja in pomoči,
- izdelujejo ocene situacije (ocena posledic nesreče, presoja razvoja razmer in ogroženosti, sprejeti zaščitno - reševalni ukrepi, ocena sil in sredstev) in sprotno spremljajo razmere na terenu,
- opravljajo koordiniranje zaščite, reševanja in pomoči med organizacijami in službami, ki sodelujejo pri odpravljanju posledic nesreč,
- nudijo pomoč pri vodenju operativno-strokovnih dejavnosti Civilne zaščite in drugih sil za zaščito, reševanje in pomoč na območju občine,
- presojajo obvestila za obveščanje javnosti,
- pripravljajo strokovne ukrepe in navodila za delo na prizadetem območju,
- izvajajo ogleda na terenu in pripravljajo poročila,
- opravljajo administrativne in finančne zadeve,
- opravljajo konkretne naloge zaščite in reševanja na terenu, iz svojega strokovnega področja.

Gasilski Poveljnik občine

- določa gasilske ekipe za sodelovanje in pomoč pri izvedbi ZRP ukrepov,
- odreja umik ljudi, živali in premoženja iz ogroženih objektov,
- koordinira aktivnosti z občinskim Poveljnikom CZ oziroma OŠCZ,
- poroča občinskemu Poveljniku CZ o situaciji in izvajanju ukrepov ZRP.

OŠCZ na čelu z občinskim Poveljnikom CZ mora ob nesreči čim prej vzpostaviti pregled nad stanjem na prizadetem območju, oceniti predvideni razvoj situacije, zagotoviti takojšnje ukrepanje z zagotovitvijo nujne reševalne pomoči. Nato se osredotoči na izdelavo strategije ukrepanja za zagotovitev osnovnih pogojev za življenje, ki zajema določitev prednostnih nalog, človeške in materialne vire, operativne rešitve izvedbe zahtevnejših nalog, ter nosilce koordinacije.

Dejavnosti zaščite in reševanja operativno vodi Poveljnik CZ občine, ki mu pri delu pomaga Štab CZ občine. Za vodenje posameznih intervencij za zaščito, reševanje in pomoč, lahko Poveljnik CZ občine določi vodjo intervencije. V primeru katastrofalnih nesreč, ko se intervencije izvajajo na več mikrolokacijah, občinski Poveljnik CZ, v sodelovanju s poveljstvom JGS, določi vodje na teh posameznih lokacijah. V primeru pomanjkanja vodij iz vrst PGD, je lahko poveljnik posamezne mikrolokacije druga oseba. Delo in koordiniranje vseh akterjev in dejavnosti vodi občinski Poveljnik CZ.

Posledice nesreče se čim prej ustrezno dokumentira. Pri tem se po možnosti opravi tudi filmski in fotografski zapis. Prav tako je treba dokumentirati tudi vse odločitve občinskega Poveljnika CZ in drugih organov.

Poveljnik CZ Občine Rečica ob Savinji je za svoje delo odgovoren županu. Občinski Poveljnik CZ spremlja razmere in aktivnosti na terenu in o tem poroča Poveljniku CZ za Zahodno Štajersko.

7.2. Pristojnosti drugih izvajalcev načrta zaščite in reševanja

Javna gasilska služba (JGS):

- izvajajo vse naloge ZRP v skladu s pravili stroke,
- sodeluje in pomaga pri oskrbi s pitno vodo,
- sodeluje in pomaga pri izvedbi ukrepov ZRP ob poplavi,
- sodeluje ali izvaja zavarovanje lokacije in/ali območja nesreče ter infrastrukturnih naprav in napeljav ob poplavi,
- organizira ali sodeluje pri izvedbi takojšnjega začasnega umika prizadetih in ogroženih ljudi, živali in premoženja,
- izvaja določene naloge tehničnega reševanja ob poplavi,
- izvaja splošno reševalne naloge ob poplavi,
- sodeluje in pomaga pri izvajanju intervencijske sanacije in pri odpravi drugih posledic poplave.

Komunala Mozirje d.o.o.:

- skrbi za izklop/vklop vodovoda in za vzdrževanje sistema oskrbe s pitno vodo ob poplavi,
- skrbi za prevoznost občinskih javnih cest in poti,
- skrbi za čiščenje in s tem prehodnost javnih površin.

Zdravstveni dom Nazarje:

- skrbi za prvo pomoč in nujno medicinsko pomoč poškodovanim in obolelim ob poplavi,
- skrbi za zavarovanje varnega območja in mesta zdravstvene oskrbe,
- skrbi za identifikacijo morebitnih mrtvih,
- sodeluje z OŠCZ.

Pogodbeni izvajalci gradbene stroke:

- odstranjujejo naplavine in skrbijo za vodne propuste,
- odstranjujejo drevje,
- opravljajo gradbeno tehnične posege v prostoru po navodilih občinskega Poveljnika CZ – gradijo in popravljajo protipoplavne nasipe in urejajo zasilne poti.

Pogodbeni izvajalci za zagotovitev prehrane:

- oskrbujejo ogrožene občane s hrano.

Pogodbeni izvajalci za začasno nastanitev:

- poskrbijo za začasno nastanitev in osnovno preskrbo ogroženih in prizadetih občanov.

Policija in medobčinsko redarstvo:

- v okviru izvirne pristojnosti skrbita za red in mir.

Elektro Celje:

- zagotavlja oskrbo z električno energijo.

Veterinarska postaja Mozirje:

- izvaja naloge prve veterinarske pomoči in druge naloge, v skladu s svojo izvorno pristojnostjo.

VOC:

- izvaja naloge upravljavca regionalnih cest, v skladu s svojo izvorno pristojnostjo.

NIVO:

- izvaja naloge upravljavca vodotokov, izvaja sanacijo na njih, v skladu s svojo izvorno pristojnostjo.

Prostovoljne in humanitarne organizacije občinskega pomena:

- v sodelovanju z OŠCZ zagotavljajo pomoč pri osnovni oskrbi prizadetega prebivalstva (RK, Karitas)

Kinološko društvo

- z izurjenimi psi pomagajo pri iskanju pogrešanih.

Radioklub Mozirje

- zagotavlja radioamaterske zveze.

Občinska komisija za ocenjevanje škode

- ocenjuje nastalo škodo in poroča o njej.

Služba za podporo

- pomaga pri prenosu informacij v vseh smereh,
- pomaga pri koordiniranju,
- pomaga pri beleženju in arhiviranju,
- nudi pomoč organom vodenja CZ in drugim izvajalcem načrta zaščite in reševanja.

V skladu s svojimi področji dela ter pristojnostmi v primeru nesreč v občini sodelujejo tudi podjetja zadolžena za vzdrževanje državnih cest, Policija, Slovenska vojska, VURS ter medijske hiše.

7.3. Organizacija zvez

Pri prenosu podatkov in komuniciranju se lahko uporablja vsa razpoložljiva telekomunikacijska in informacijska infrastruktura, ki temelji na različnih medsebojno povezanih omrežjih. Prenos podatkov in komuniciranje med organi vodenja in izvajalci zaščite, reševanja in pomoči poteka po:

- telefaksu,
- elektronski pošti,
- radijskih zvezah (ZARE),
- mobilni telefoniji,
- internetu,
- radioamaterskih zvezah.

Pri operativnem vodenju dejavnosti za zaščito, reševanje in pomoč se uporablja sistem radijskih zvez zaščite in reševanja (ZARE), ki ima podsistem radijskih zvez in podsistem osebne klica. Sistem zvez ZARE se obvezno uporablja pri vodenju intervencij ter drugih zaščitno in reševalnih akcijah ter je namenjen vsem izvajalcem nalog v okviru sistema zaščite in reševanja (uporabljajo ga pripadniki enot in služb CZ, gasilci, gorski reševalci, jamarji, potapljači, kinologi, idr.). Telekomunikacijsko središče sistema ZARE je v ReCO Celje, preko katerega se zagotavlja povezovanje uporabnikov v javne in zasebne funkcionalne

telekomunikacijske sisteme. Omejitve sistema ZARE nastajajo zaradi konfiguracije terena, tehničnih lastnosti radijskih zvez in zasedenosti kanalov.

Priloga: P7 - Imenik sistema radijskih zvez ZARE za potrebe OŠCZ Rečica ob Savinji

8. UKREPI IN NALOGE ZAŠČITE, REŠEVANJA IN POMOČI

8.1. Zaščitni ukrepi zaščite, reševanja in pomoči in potek zaščitno-reševalnih dejavnosti

Ukrepi zaščite, reševanja in pomoči ob poplavah obsegajo vse tiste ukrepe in dejavnosti, ki so potrebni za odpravljanje posledic nesreče, da se zagotovijo osnovni pogoji za življenje ter zagotovijo pogoji za trajno obnovo prizadetega območja. Dejavnosti za zagotovitev osnovnih življenjskih pogojev obsegajo zlasti oskrbo s pitno vodo, hrano, zdravili, električno energijo, ureditev nujnih prometnih povezav, komunalnih storitev, oskrbo živali in nujno zavarovanje kulturne dediščine. Izvajanje zaščitno-reševalnih ukrepov v prizadeti občini je v pristojnosti občine. V kolikor občina s svojimi silami in sredstvi ne zmore izvesti zaščitnih ukrepov zaprosi za pomoč regijo.

Občani in podjetja najprej z lastnimi sredstvi in po svojih zmožnostih pomagajo pri zaščiti, reševanju in odpravi posledic poplave v lastnih objektih ter v okolici. Če potrebujejo pomoč o tem obvestijo OŠCZ ali območnega Poveljnika CZ; nadaljnje akcije potekajo v skladu s tem načrtom.

8.1.1. Urbanistični, gradbeni in drugi tehnični ukrepi

Prostorske, gradbene in druge tehnične ukrepe izvajajo gospodarske javne službe na področju urejanja voda, upravljavci objektov in drugi pristojni organi (na območju Občine Rečica ob Savinji: NIVO Celje). Te ukrepe izvajajo po prvih obvestilih o zviševanju vodostaja rek. Predvsem je potrebno poostri nadzor nad zapornicami, jezovi in nasipi. V slučaju potrebe po utrjevanju ali nadgradnji nasipov na vodotokih sodelujejo tudi sile CZ občine in na prošnjo župana tudi regijska enota CZ za tehnično reševanje po odobritvi Poveljnika CZ za Zahodno Štajersko.

8.1.2. Evakuacija

Evakuacijo odredi župan s sklepom, v nujnih primerih pa občinski Poveljnik CZ. Izvajata jo Občinski štab za civilno zaščito in javna gasilska služba. Evakuacija se izvaja v skladu z načrtom evakuacije, ki ga izdelata občina. Z evakuacijskim načrtom občina seznanjena ogroženo prebivalstvo.

Župan lahko izjemoma odredi, da morajo lastniki ali uporabniki stanovanjskih hiš začasno sprejeti na stanovanje evakuirane ter ogrožene osebe, če njihove nastanitve ni mogoče zagotoviti na drug način.

Na prizadem območju je potrebno poskrbeti tudi za nastanitvene zmogljivosti (hleve) in preskrbo za živino, načeloma čim bliže domov lastnikov.

Ukrepi/potek dejavnosti	Službe/odgovornost	Dokument/ priloga
Javna objava lokacij evakuacijskih zbirališč	Občinski Poveljnik CZ	P9
Evidentiranje občanov brez bivališč	Občinski Poveljnik CZ, občinska uprava	
Razporejanje ogroženih v nastanitvene enote	Občinski Poveljnik CZ, Štab CZ občine, pristojne socialne službe	P11
Sprejem, nastanitev in oskrba ogroženih	Pristojne socialne službe, Štab CZ občine, humanitarne organizacije	P11

Priloge:

- **P9: Seznam evakuacijskih zbirališč**
- **P11: Načrt evakuacije**

8.1.3. Sprejem in oskrba ogroženih prebivalcev

Začasna nastanitev in oskrba evakuiranih prebivalcev zajema urejanje sprejemališč za evakuirane prebivalce, nastanitev prebivalstva, oskrba z najnujnejšimi življenjskimi potrebščinami in zbiranje in razdeljevanje človekoljubne pomoči.

V kolikor se izkazuje potreba po zagotovitvi začasnih kontejnerskih bivališč in so zato dani ustrezni pogoji, se vključi v reševanje Poveljnik CZ za Zahodno Štajersko.

Preko humanitarnih organizacij (RK, Karitas) se zagotavlja tudi denarna pomoč; zbira se na posebnem računu.

Ogrožene občane se začasno sprejmejo v osnovno šolo in/ali gasilske domove na Rečici, Pobrežju ter Grušovljah ali v šotore. Če njihove nastanitve ni mogoče zagotoviti na ta način, župan izjemoma odredi, da morajo lastniki ali uporabniki stanovanjskih hiš začasno sprejeti na stanovanje evakuirane ter ogrožene osebe. Za ogrožene osebe se odredi tudi oskrba z najnujnejšimi življenjskimi potrebščinami.

Ukrepi/potek dejavnosti	Službe/odgovornost	Dokument/ priloga
Zbiranje podatkov o prebivalcih, ki so ostali brez bivališč	Občinski Poveljnik CZ, občinska uprava	P1, P2, P3, P4
Odločanje o nastanitvenih zmogljivostih	Župan, občinski Poveljnik CZ, občinska uprava	
Postavitev začasnih bivališč	Občinski Poveljnik CZ, JGS	
Organiziranje oskrbe v nastanitvenih objektih	Pristojne javne službe, Občinski štab CZ, humanitarne organizacije	P9, P11
Zbiranje in razdeljevanje humanitarne pomoči	Pristojne socialne službe, humanitarne organizacije	P4

Priloge:

- **P1: Seznam zaposlenih na Občini Rečica ob Savinji**

- **P2: Seznam članov Štaba CZ Občine Rečica ob Savinji**
- **P3: Seznam članov Enote CZ - Službe za administrativno podporo**
- **P4: Seznam pogodbenih izvajalcev v Občini Rečica ob Savinji**
- **P9: Seznam evakuacijskih zbirališč**
- **P11: Načrt evakuacije**

8.1.4. Radiološka, kemijska in biološka zaščita

Ob poplavah obstaja velika verjetnost, da zaradi poškodb na objektih in napravah, kjer se proizvajajo, uporabljajo, hranijo ali prevažajo nevarne snovi, pride do nenadzorovanega uhajanja teh snovi v okolje. O izlitju nevarnih snovi v okolje se takoj obvesti prebivalce na poplavnem območju.

Izlite naftne derivate, ki se zadržujejo na stoječih vodah, čistijo za to usposobljene gasilske enote ali podjetja.

Takoj, ko se nivo vode zniža, mora OŠCZ pregledati prizadeto območje, ugotoviti prisotnost, vrsto in količino nevarnih snovi v okolju. Po potrebi se za izvajanje te naloge vključi tudi Zavod za zdravstveno varstvo Celje.

Ukrepi/potek dejavnosti	Službe/odgovornost	Dokument/ priloga
Izliv nevarne snovi v vode	Občinski štab CZ, regijska enota RKB	
Identifikacija nevarnih snovi	Kdor opazi nevarnost, občani, upravljavci	
Obveščanje o nevarnostih zaradi nevarnih snovi	Občani, upravljavci in vsak, ki opazi nevarnost ali nesrečo, občinski Poveljnik CZ, ReCO	P10
Izvajanje zaščitnih ukrepov	Občinski Poveljnik CZ, JGS	

Priloga: P10 – Seznam odgovornih oseb, ki se jih obvešča o naravnih in drugih nesrečah (P-01/3)

8.1.5. Zaščita kulturne dediščine

Zaščita kulturne dediščine obsega priprave in izvajanje ukrepov za zmanjšanje nevarnosti ter preprečevanje škodljivih vplivov naravnih in drugih nesreč na kulturno dediščino. Izvajajo jih strokovnjaki s področja kulturne dediščine, strokovne službe za varstvo kulturne dediščine, po potrebi pa se vključijo tudi enote, službe ter druge sile za zaščito, reševanje in pomoč.

Ukrepi/potek dejavnosti	Službe/odgovornost	Dokument/ priloga
Pregled stanja kulturne dediščine	Ustanove s področja varstva kulturne dediščine	P12
Takojšnja varnostna dela	Strokovne ekipe ustanov s področja varstva kulturne dediščine	
Dokumentiranje poškodb	Ustanove s področja varstva kulturne dediščine	

Priloga: P12 – Seznam kulturne dediščine

8.2. Naloge zaščite, reševanja in pomoči

8.2.1. Tehnično reševanje ob poplavah

Pri tehničnem reševanju ob poplavah občinski Poveljnik CZ vodi delo in koordiniranje vseh akterjev in dejavnosti. Za vodenje posameznih intervencij za zaščito, reševanje in pomoč, lahko Poveljnik CZ občine določi vodjo intervencije. V primeru katastrofalnih nesreč, ko se intervencije izvajajo na več mikrolokacijah, občinski Poveljnik CZ, v sodelovanju s poveljstvom JGS, določi vodje na teh posameznih lokacijah. V primeru pomanjkanja vodij iz vrst PGD, je lahko občinski Poveljnik posamezne mikrolokacije druga oseba.

Ukrepi/potek dejavnosti	Službe/odgovornost	Dokument/ priloga
Gradnja in popravilo vodno-gospodarske infrastrukture	Vodja intervencije podjetja NIVO	P4
Reševanje ljudi, živali in materialnih dobrin iz vode	Občinski Poveljnik CZ, OŠCZ, enote CZ, gasilski Poveljnik občine, JGS	
Iskanje pogrešanih	Občinski Poveljnik CZ, gasilski Poveljnik občine, OŠCZ, enote CZ, JGS, Kinološko društvo	P4
Črpanje vode	Gasilski Poveljnik občine, Vodja intervencije, JGS	
Postavitev cestnih zapor	CPC, JGS	
Odstranitev ovir, ki onemogočajo uspešno intervencijo	Občinski Poveljnik CZ, JGS	
Uporaba tujega zemljišča za izvajanje ZRP	Občinski Poveljnik CZ, JGS	
Vstop v stanovanje	Občinski Poveljnik CZ, JGS	
Intervencijska čiščenja plazov in zemljin, intervencijski odvozi zemljin, naplavin in drugega naplavljenega materiala, odmašitve zajezev vodotokov z naplavinami	Pogodbeni izvajalci, JGS	P4
Reševanje ljudi iz vozil zaradi naletov vozil na poplavljenih odsekih	JGS	

Priloga: P4 – Seznam pogodbenih izvajalcev v Občini Rečica ob Savinji

8.2.2. Nujna medicinska pomoč

V okviru nujne medicinske pomoči ob poplavah se izvajajo le najnujnejši ukrepi za ohranitev življenja in varovanje zdravja ljudi na prizadetem območju. Manjše poškodbe si prizadeti prebivalci oskrbijo v okviru osebne in vzajemne zaščite. Prvo pomoč izvajajo prisotni reševalci (gasilci in drugi) neposredno na terenu, v kolikor pa bi bilo število poškodovanih večje se aktivira nujno medicinsko pomoč. Pri reševanju sodelujejo člani Občinskega štaba Civilne zaščite, zadolženi za prvo pomoč.

Ukrepi/potek dejavnosti	Službe/odgovornost	Dokument/ priloga
Prva (laična) pomoč	Člani OŠCZ, zadolženi za prvo pomoč	
Zdravniški pregled in prva zdravniška pomoč	Zdravstveni dom	
Zdravniški pregled in prva specialistična pomoč	Bolnica	

8.2.3. Prva veterinarska pomoč

Veterinarska pomoč ob poplavah izvajajo veterinarji oziroma Veterinarska uprava RS MKGP, Veterinarska inšpekcija - Območna enota Celje v sodelovanju z OŠCZ in enoto CZ ter JGS.

Ukrepi/potek dejavnosti	Službe/odgovornost	Dokument/ priloga
Zbiranje podatkov o poškodovanih in poginulih živalih na celotnem prizadetem območju	OŠCZ, občinska uprava	
Veterinarska ocena zdravstvene situacije	Veterinarske službe	
Odstranjevanje in pokop kadavrov, sanacijski ukrepi	Veterinarska služba, PVP, Javne službe za prevoz živalskih odpadkov	
Poostren nadzor nad živili živalskega nadzora	VURS, Veterinarski inšpektor, Veterinarska služba	
Spremljanje situacije	VURS, Veterinarski inšpektor, Veterinarska služba	

Naloge prve veterinarske pomoči se izvajajo na podlagi navodil, ki jih izda dežurni inšpektor VURS-a. Naloge prve veterinarske pomoči izvajajo veterinarske organizacije oziroma zavodi sami, v okviru svojih načrtov. Po potrebi pomoč nudijo enote CZ in prostovoljne gasilske enote lokalnih skupnosti.

8.2.4. Zagotavljanje osnovnih pogojev za življenje

Osnovni pogoji za življenje bodo vzpostavljeni takrat, ko bo ogroženim ljudem zagotovljena:

- nujna zdravstvena oskrba ljudi in živali,
- primerna nastanitev in oskrba s pitno vodo, hrano, zdravili in drugimi osnovnimi življenjskimi potrebščinami,
- nujna komunalna infrastruktura,
- oskrba z električno energijo,
- nujna prometna povezava,
- zagotavljanje in zaščito nujne živinske krme ter
- zaščito kulturne dediščine.

Čim prej je potrebno vzpostaviti delovanje infrastrukturnih objektov in naprav. Za izvajanje nalog na področju zagotavljanja osnovnih pogojev za življenje so zadolžene javne službe in druge organizacije s področja infrastrukture ter občinski Poveljnik in Občinski štab CZ.

9. OSEBNA IN VZAJEMNA ZAŠČITA

Osebna in vzajemna zaščita obsega vse ukrepe prebivalcev za preprečevanje in ublažitev posledic poplav za njihovo zdravje in življenje ter varnost njihovega imetja. Za osebno in vzajemno zaščito je odgovorna Občina Rečica ob Savinji, vključno z dajanjem navodil prebivalcem in voznikom ter drugim udeležencem v prometu. Občinski Poveljnik CZ se odloči, ali je potrebno organizirati posebni informativni center; če da, se le-ta organizira s pomočjo občinske uprave. Pomoč posebno ogroženim prebivalcem po potrebi nudijo Center za socialno delo in humanitarne organizacije, lahko tudi prostovoljci, svetovalno službo pa opravljajo psihologi, sociologi, socialni delavci, zdravstveni delavci, strokovnjaki s področja zaščite in reševanja ter drugi.

Priloga: P13 - Napotki za občane

10. OCENJEVANJE ŠKODE

Škodo ob poplavah ocenjuje občinska komisija za ocenjevanje škode; popis zajema ocenjevanje poškodovanosti objektov in ocenjevanje druge škode. Najprej se pripravi groba ocena škode, ki je podlaga za odločanje o pomoči prizadetim občinam pri zagotavljanju osnovnih pogojev za delo ter pripravo sanacijskih programov. Občinska komisija za oceno škode nato popiše oziroma oceni škodo zaradi poplave na podlagi predpisane metodologije za ocenjevanje škode ob naravnih in drugih nesrečah. Administrativno pomoč komisiji za ocenjevanje škode zagotavlja občinska uprava, ki zbira podatke, ki jih o škodi posredujejo občani in drugi ter skladno s tem napoti komisijo. Občinska uprava tudi vodi evidenco opravljenega dela ocenjevalcev, zbira dokumentacijo o ocenjevanju in pripravi zbir ocenjene škode ter poročila posreduje URSZR, izpostavi Celje.

Za čimprejšnje izplačilo zavarovalnih premij oškodovancem so zavarovalnice dolžne čim prej po poplavah napotiti cenilce na območje, ki ga je prizadela poplava in oceniti nastalo škodo na objektih, ki so zavarovani.

Priloga: P6 - Seznam članov Komisije za ocenjevanje škode v Občini Rečica ob Savinji

11. RAZLAGA POJMOV IN KRAJŠAV

ARSO	Agencija Republike Slovenije za okolje
CORS	Center za obveščanje Republike Slovenije
CZ	Civilna zaščita
EMS	Evropska potresna lestvica
EU	Evropska unija
JGS	Javna gasilska služba
JZ	Javni zavod
MKGP	Ministrstvo za kmetijstvo, gozdarstvo in prehrano
MOP	Ministrstvo za okolje in prostor
MZ	Ministrstvo za zdravje
OŠ	Osnovna šola
OŠCZ	Občinski štab za Civilno zaščito

PGD	Prostovoljno gasilsko društvo
PVP	Prva veterinarska pomoč
ReCO	Regijski center za obveščanje
RK	Rdeči križ
RKB	Radiološko-kemijsko-biološko
RS	Republika Slovenija
URSZR	Uprava Republike Slovenije za zaščito in reševanje
VURS	Veterinarska uprava Republike Slovenije
ZARE	Sistem radijskih zvez zaščite in reševanja
ZRP	Zaščita, reševanje in pomoč

12. DODATKI IN PRILOGE K NAČRTU

12.1. Priloge

- P1: Seznam zaposlenih na Občini Rečica ob Savinji
- P2: Seznam članov Štaba CZ Občine Rečica ob Savinji
- P3: Seznam članov Enote CZ - Službe za administrativno podporo
- P4: Seznam pogodbenih izvajalcev v Občini Rečica ob Savinji
- P5: Seznam članov prostovoljnih gasilskih društev v Občini Rečica ob Savinji
- P6: Seznam članov Komisije za ocenjevanje škode v Občini Rečica ob Savinji
- P7: Imenik sistema radijskih zvez ZARE za potrebe Štaba CZ Občine Rečica ob Savinji
- P8: Veljavni proračun občine
- P9: Seznam evakuacijskih zbirališč
- P10: Seznam odgovornih oseb, ki se jih obvešča o naravnih in drugih nesrečah (P-01/3)
- P11: Načrt evakuacije
- P12: Seznam kulturne dediščine
- P13: Napotki za občane
- P14: Seznam javnih služb, društev in drugih nevladnih organizacij

12.2. Dodatki

- D1: Program usposabljanja, urjenja in vaj za izvajanje načrta
- D2: Navodilo za vzdrževanje in razdelitev načrta zaščite in reševanja
- D3: Seznam oseb, ki so seznanjene z vsebino načrta zaščite in reševanja
- D4: Evidenca ažuriranja in dopolnjevanja načrta zaščite in reševanja ob poplavi
- D5: Načrt dejavnosti občinske uprave Občine Rečica ob Savinji